

Poslední dům Adolfa Loose

Slavná Müllerova vila získá mladší sestru. Devadesát let po smrti Adolfa Loose se začal budovat jeho „Poslední dům“. Příběhem slavného architekta evropské moderny a jeho nejslavnější stavby v pražských Střešovicích začíná nový seriál magazínu Reportér o ikonických moderních domech Česka.

text Michaela Mlíčková Jelínková

Pro tatínka postavil dnes možná nejznámější vilu první republiky. Pro dceru dům vymyslel, ale ten už nikdy nevyrostl. Dočká se své realizace až nyní, více než devadesát let po úmrtí architekta, který se nebál naštvat ani císaře Františka Josefa. V Praze na Letné vyroste dům podle jeho plánů. Vznikne tak ve světě zcela ojedinělý projekt. Tzv. Poslední dům navrhl počátkem 30. let Adolf Loos jako svou poslední stavbu, a to pro dceru stavebního podnikatele Františka Müllera.

Jedná se o kompletní dřevostavbu. Proto také nebyl letos v květnu vedle Národního technického muzea, na jehož pozemcích bude stavba stát, položen základní kámen, ale otesán základní trám.

VÍC NEŽ JEN DŮM

„Budeme usilovat o to, aby se Poslední dům stal členem prestižního mezinárodního společenství Iconic Houses. Je ukázkou, jak bychom dnes řekli, úsporné stavby, neboť se jedná o kompletní dřevostavbu, a přesto s loosovsky typickým raumplanem, tedy prostorovým plánem,“ říká Karel

Ksandr, ředitel Národního technického muzea. Myšlenka na realizaci Posledního domu, nazývaného Dům pro Evu Müllerovou, se zrodila už před více než třidvaceti lety při obnově Müllerovy vily, vhodná příležitost se však objevila až nedávno.

Eva měla dostat dům k osmnáctým narozeninám. Na rozdíl od luxusem překypující Müllerovy vily dostal Loos za úkol vytvořit úsporný a cenově dostupný dům, který by se zároveň mohl stavět sériově.

Šlo vlastně o experiment sociálního bydlení, motivovaný snahou pozvednout úroveň bydlení pracujících tříd. Podobné projekty vznikaly v té době například ve Vídni; v Praze se tomuto konceptu blíží sídliště Baba v šestém pražském obvodu. Po válce koncept experimentálního sociálního bydlení, byť v bytovém provedení, rozvinul i proslulý Le Corbusier, jehož „vertikální vesnice“ neboli věžák ve francouzském Rezé pro tisíc lidí dodnes slouží původnímu účelu. Na rozdíl od Le Corbusierova projektu však Loosova kolonie domků, které měly původně vyrůst na pražských Vinohradech,

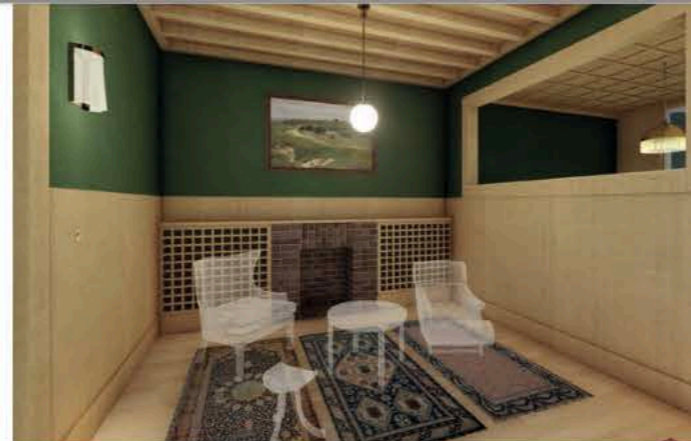
Ikonické domy

Neziskovou organizaci Iconic Houses, sídlící v nizozemském Utrechtu, založila Natascha Drabbe v roce 2012. Členství domu v Iconic Houses podléhá schvalovacímu procesu mezinárodního panelu odborníků a garantuje autenticitu a hodnotu stavby.

Dnes zahrnuje síť Iconic Houses zhruba 200 staveb včetně takových legend, jako je vila Savoye od Le Corbusiera, Fallingwater House od Franka L. Wrighta nebo Casa Milà (La Pedrera) od Antonia Gaudího. Všechny domy jsou otevřeny veřejnosti – jde o tzv. house musea nebo-li domy-muzea.

V Česku do sítě Iconic Houses patří momentálně dvanáct domů. Nejstarší z nich je Jurkovičův dům v Brně z roku 1906, nejmladší Muzeum věžáků Kladno (1956).

Většina domů, které se objeví v tomto seriálu, je součástí Iconic Houses. Kromě Česka se vydáme i do Vídně a Lublaně, kterou de facto stvořil Jože Plečnik, dvorní architekt T. G. Masaryka.



„Práce na projektu Posledního domu byla studentům zdrojem hlubšího poznání díla světového architekta, a tedy i inspirací pro jejich vlastní tvorbu,“ říká profesor Václav Girs, přední český odborník na obnovu památek. Právě studenti z jeho ateliéru hráli klíčovou roli při přípravě projektu.

Pro Evu Müllerovou.
Adolf Loos navrhl dům před více než devadesáti lety. Realizace se dočká až nyní. Vizualizace obývacího pokoje, dětského pokoje a samotné stavby.



Veškeré zařízení vyniká mimořádně kvalitním provedením. Adolf Loos spolupracoval s nejlepšími výrobci. Přepych v kombinaci s jednoduchostí a funkcí činí z Müllerovy vily jednu z nejvýznamnějších světových moderních vil.

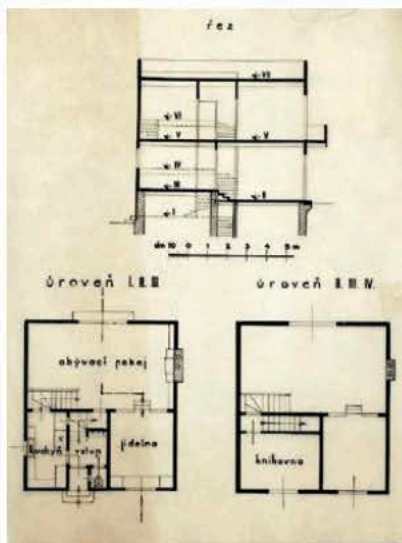
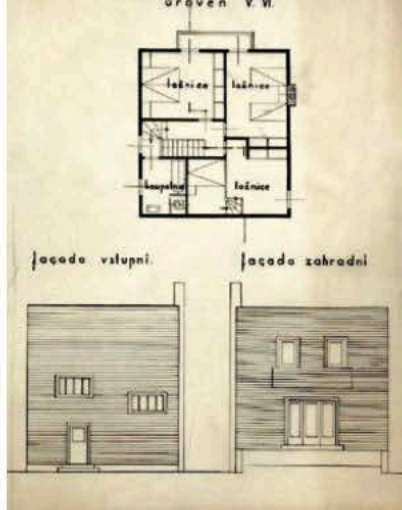
Po vstupu do domu vchodem s travertinovým obložení se návštěvník ocitne v chodbě s dveřmi do původní hovorny, kde je dnes kancelář provozu vily. Hovorna je odkazem na anglickou tradici, kterou měl Loos v oblibě. Majordomus v ní ve 30. letech přijímal listonoše, ale i mlékaře, poslíčky a další lidi, kteří nebyli pozváni dál do domu.

Naproti hovorně jsou dveře, za nimiž se skrývá schodiště pro služebnictvo, jež probíhá všemi patry. Odděluje užitnou a obytnou část domu – proto, aby běžný provoz nerušil rodinu či obchodní jednání či aby odér z kuchyně nepronikal do obytné části. Návštěvníci, kteří byli pozváni k Müllerovým, si mohli odložit a čekat v jednoduchém vestibulu za hovornou. Polstrovaná lavice se symetrickými kubusy po stranách je typický Loosův prvek: symetrie, inspirovaná antikou, pro něj byla zcela zásadní a pevně se jí držel v mnoha svých realizacích.

WOW EFFECT

Dalším rysem, podle něhož – nejen v Müllerově vile – poznáme rukopis Adolfa Loose, je výrazná barevnost. Jasně barvy používal Loos i na užitkové předměty, jako například terakotově zbarvené topení a tmavě zelené běhouny na schodištích.

Pracoval i s psychologií: z vestibulu není do zbytku domu vůbec vidět, a návštěva tak neví, co ji čeká. Stačí ovšem vyjít pár schodů a za rohem čeká překvapení – před návštěvníkem se otevře rozlehlý a na první pohled luxusně zařízený salon, obytný prostor sahající přes dvě patra. Dnes by se pro tento Loosův záměr nejspíše použil výraz „wow effect“.



Raumplan. Poslední dům a originální systém Adolfa Loose pro vnitřní prostorové členění domu. Každý prostor a místnost má jiné proporce - nejen rozlohu, ale i výšku - podle své funkce a významu. V domě např. nejsou klasická patra. Jednotlivé místnosti jsou důmyslně propojeny schodišti. Koncept vychází mj. z Loosova chápání ekonomičnosti a účelnosti a Loos ho uplatnil i u návrhů sociálního bydlení.

foto 3x Muzeum města Prahy, Martin Polák

Na podlahách jsou orientální koberce, které měl Loos v oblibě, i když jinak byl nepřitelem ornamentů. Stěny jsou obloženy mramorem cippolino ze švýcarského lomu, tento typ kamene používali již staří Řekové a Římané. K ušlechtilým přírodním materiálům měl Loos blízko, pocházel totiž z rodiny sochaře a kameníka. Nejdelsí mramorovou stěnu, která dominuje salonu, ozvláštňují dvě akvária.

Z haly je volný průhled do jídelny, jejíž podlaha je o patro výše a vévodí jí mahagonový stůl. Prosadila si ho paní domu Milada Müllerová přesně podle svých představ. S jídelnou sousedí kuchyně, na svou dobu mimořádně moderně zařízená. Po skončení oběda se ženy přesunuly do dámského budoáru, připomínajícího vlakové kupé, a muži do pánského salonu, který sloužil jako reprezentativní místnost pro jednání.

V horních částech domu se pak nachází mimo jiné dětské pokoje, ložnice rodičů či prostorná koupelna, o poschodí výše letní jídelna, susedící s terasou s výhledem na Prahu, a místnost, v níž je nyní stálá expozice o Adolfu Loosovi.

ZÁCHRANA DÍKY VDOVĚ

Válka a později nástup komunismu dramaticky ovlivnily k horšímu osudy rodiny i vily.

Firma Müller & Kapsa, která během války přerušila výrobu, je v roce 1948 znárodněna. František Müller roku 1951 zemřel a režim vymezil vdově Miladě Müllerové ve vile jen malý byt. Ostatní místnosti byly využívány jako kanceláře Státního pedagogického nakladatelství.

Především díky neúnavným a četným snahám Milady Müllerové a tlaku světové odborné veřejnosti se podařilo uchránit vilu od devastujících zásahů. „Bydlím zde od počátku vily a chtěla bych pomáhat i nadále ku šetrnému zacházení s ní a k jejímu správnému využití. (...) Pochopíte, že mne bolí, když dochází k poškozování

domu, který po celý život jsem s láskou opatrovala a který bych ráda znovu uvedla do původního stavu,“ psala Milada Müllerová například v roce 1967 Svazu československých výtvarných umělců.

Osmého září následujícího roku Milada Müllerová zemřela.

ODOLALA OSUDU

Raumplan se zachoval, stejně tak veškerá původní technická zařízení i vestavěný nábytek. Po pádu komunistického režimu usiloval o koupi vily Viktor Kožený, což vyvolalo vlnu nevole v Česku i zahraničí, vilu nakonec od potomků rodiny Müllerovy odkoupilo město Praha.

V roce 1995 se vila stává národní kulturní památkou a přechází do správy Muzea města Prahy, v níž je dodnes. Její obnovu mezi lety 1997 a 2000 vede profesor Václav Girsá za účasti současné kurátorky Marie Szadkowské. Rekonstrukce Müllerovy vily získala významné ocenění Europa Nostra. Dnes je vila součástí Centra památek moderní architektury, patřícího pod Muzeum města Prahy. „Müllerova vila je ikona, a i proto bychom ji rádi postupně ještě více otevřeli veřejnosti, samozřejmě s respektem k omezením, jde o národní kulturní památku, jež vznikla původně pro účely bydlení jedné rodiny,“ říká Ivo Macek, ředitel Muzea města Prahy. „Je to výjimečná stavba, která odolala nepřízní osudu – jak války, tak komunismu –, a i tím je jedinečná,“ dodává.

Vila usiluje o zapsání na seznam nemovitých kulturních památek UNESCO. Je přístupná veřejnosti po předchozí rezervaci. Od února 2024 bude několik měsíců uzavřena kvůli opravě střešní terasy. ●

Autorka je spisovatelka, publicistka a pedagožka. V letošním roce se jako produkční se zodpovědností za celkovou koordinaci akce za českou stranu podílela na konferenci Iconic Houses.



Müllerova vila. Jižní a východní fasáda do ulice, vstupní chodba s hovornou a stěnami obloženými opaxitem a obývací pokoj.

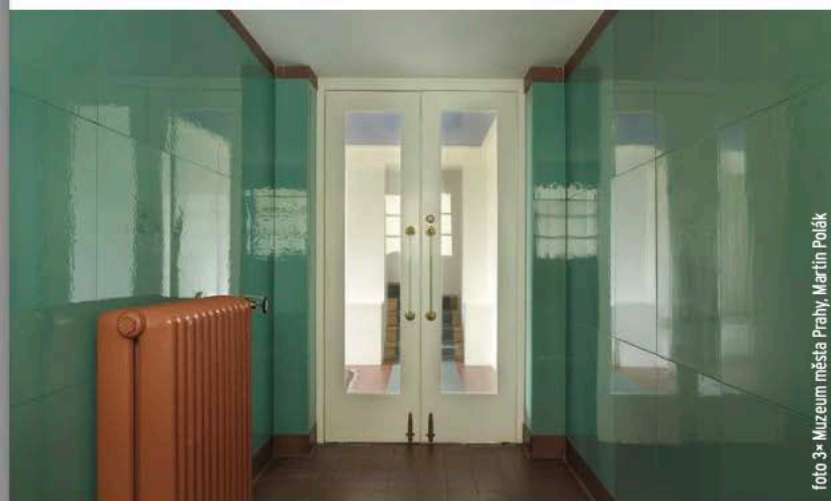


foto 3 - Muzeum města Prahy, Martin Polák



nebyla nikdy realizována. Náklady na stavbu jednoho domku se totiž ukázaly jako příliš vysoké. Loos tak alespoň vytvořil plány pro prototyp svého Posledního domu.

Byl však v té době již těžce nemocen a své myšlenky diktoval asistentovi z lůžka. Dochovanou dokumentaci bylo potřeba zkompletovat a poskládat. „Ne všechny části dokumentace k sobě přesně pasovaly, někde jsme se museli inspirovat jinými Loosovými díly,“ říká kurátor Petr Krajčí z Centra památek moderní architektury Muzea města Prahy. Tento vystudovaný architekt pomáhal studentům ČVUT z ateliéru profesora Václava Girsy zejména s projektováním interiérů a dozoroval také zhotovení modelu Posledního domu v měřítku 1 : 25. Ten je vystaven naproti Müllerově vile v prostoru Studijního a dokumentačního centra, které spadá pod Centrum památek moderní architektury.

TO PODSTATNÉ JE UVNITŘ

„Jste si jistá, že opravdu chcete fotit před touhle vilou?“ ptá se mě udiveně mladý cizinec, když ho dotazem přiměju vyndat sluchátka z uší a požádám ho, aby mě a skupinku účastníků konference Iconic Houses, která se letos poprvé konala v Česku, vyfotil před jednou z nejznámějších moderních vil ve střední Evropě. Jeho údiv je svým způsobem pochopitelný. Strohá fasáda vily se žlutými okny působí nenápadně, i když elegantně. Byl to záměr jejího tvůrce. To, na co kladl Adolf Loos skutečný důraz, byl totiž interiér. Ne všechno je však podřízeno funkci, a i proto je správnější označit sloh vily jako klasicizující modernu spíše než funkcionalismus.

Loos vilu vyprojektoval pro Františka Müllera, spolumajitele významné prvorepublikové stavební firmy Müller & Kapsa, původem z Plzně. Když firma ve 20. letech získala i významnou

zakázku na stavbu Riegrova, dnes Masarykova nábřeží v Praze, přesunuli se Müllerovi (i Kapsovi) do Prahy. Bylo jasné, že rodinný dům stavitele bude mít významnou reprezentační funkci, a i proto se Loos zaměřil především na interiér, což bylo ostatně jeho celoživotní krédo. Stavbu realizovala firma samotného majitele, takže byla provedena mimořádně precizně. Vyšla na jeden milion tehdejších československých korun, což byla značná suma. Projekt představoval pro Loose několik výzev: parcela o výměře 1 270 metrů čtverečních se prudce svažovala – celkové převýšení činilo jedenáct metrů –, a navíc byla orientovaná na sever, tedy ne zrovna příznivě.

V době svého vzniku, tedy v letech 1928 až 1930, způsobila stavba domu na jednom z posledních volných pozemků v pražských Střešovicích doslova poprask. Dvakrát nedostala stavební povolení, došlo i na soud.

Loosovi částečně pomohlo jeho charisma a již značný osobní vzhlas – úředníci riskovali, že budou obviněni z omezování kreativity světového architekta. I tak musel Loos pod tlakem regulačního úřadu provést v projektu několik úprav – například snížit dům o jedno patro a upravit jižní průčelí do ulice Nad Hradním vodojemem.

„Adolf Loos znal důvěrně zvyklosti rodiny Müllerovy, názory a vkus jejích členů i chod domácnosti, což zásadně ovlivnilo podobu domu, kde je většina prvků na míru,“ říká kurátorka Marie Szadkowska, která v Muzeu města Prahy vede Centrum památek moderní architektury a je jednou z předních českých odbornic na moderní architekturu.

„Loos byl autorem interiéru včetně vestavěného i části volného nábytku. Na prostorovém řešení domu s ním spolupracoval architekt Karel Lhota, na svítidlech Heinrich

Kulka,“ dodává kurátorka Marie Szadkowska.

Díky finanční velkorysosti (jinak údajně dosti šetrného) Františka Müllera se mohl Loos skutečně realizovat a využít své celoživotní know-how. V čerstvě dokončené vile oslavil i své šedesáté narozeniny. O tři roky později zemřel.

CESTA DOMEM

Díky pečlivé památkové obnově vily jsou dnes všechny interiéry i vybavení autentické, tedy takové jako v době svého vzniku. „Vila není jen dům ve smyslu hmoty. Jedním z hlavních cílů památkové obnovy bylo, aby i desítky let od svého vzniku věrně ukazovala životní styl svých někdejších obyvatel. Je tak výpovědí nejen o rodině Müllerových, ale i o jejich době a společnosti,“ říká Marie Szadkowska, která byla u obnovy vily, od té doby je její kurátorkou, a zná ji tedy do posledního detailu.

ADOLF LOOS: génius a vizionář

- Narodil se roku 1870 v rodině brněnského sochaře a kameníka.
- Žil ve Vídni, v Praze i dalších městech; často cestoval a považoval se za světoobčana.
- Byl celkem třikrát rozvedený, všechna manželství bez potomků.
- Architekturu na vysoké škole technické v Drážďanech nedostudoval a celoživotně se nepovažoval za architekta, přesto jeho názory a dílo ovlivnily generaci jeho současníků i následovníků. Nakonec se stal čestným členem Klubu architektů v Praze.
- Životní školou mu byl tříletý pobyt v Americe (1893-1896) a zejména světová výstava v Chicagu.
- V roce 1897 se distancoval od vídeňské secese a byl součástí vídeňských předválečných liberálních kruhů, publikoval řadu kritických statí.



foto Památník národního písemnictví

- Jeho první významná stavba „Café Museum“ ve Vídni byla přezdívaná „Café Nihilismus“.
- Jeho esej „Ornament jako zločin“ z roku 1908 mu vysloužila nálepku odpůrce zdobnosti, uvnitř domů se Loos však zdobnosti nebránil, vyžadoval však, aby byla účelná.
- V letech 1909 až 1911 naproti císařskému Hofhausu ve Vídni stavěl Loos obchodní dům Goldman & Salatsch (tzv. Looshaus). Modernistická stavba způsobila skandál, měla řadu odpůrců včetně císaře. Dnes je památkově chráněna.
- Celoživotně ho zajímal sociální rozměr architektury i problematika sídlišť, navrhoval např. úsporné řadové domy ve Vídni.
- V letech 1928 až 1930 se podle jeho návrhu stavěla Müllerova vila.
- Roku 1933 zemřel ve věku 63 let v sanatoriu u Vídně.